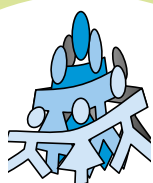
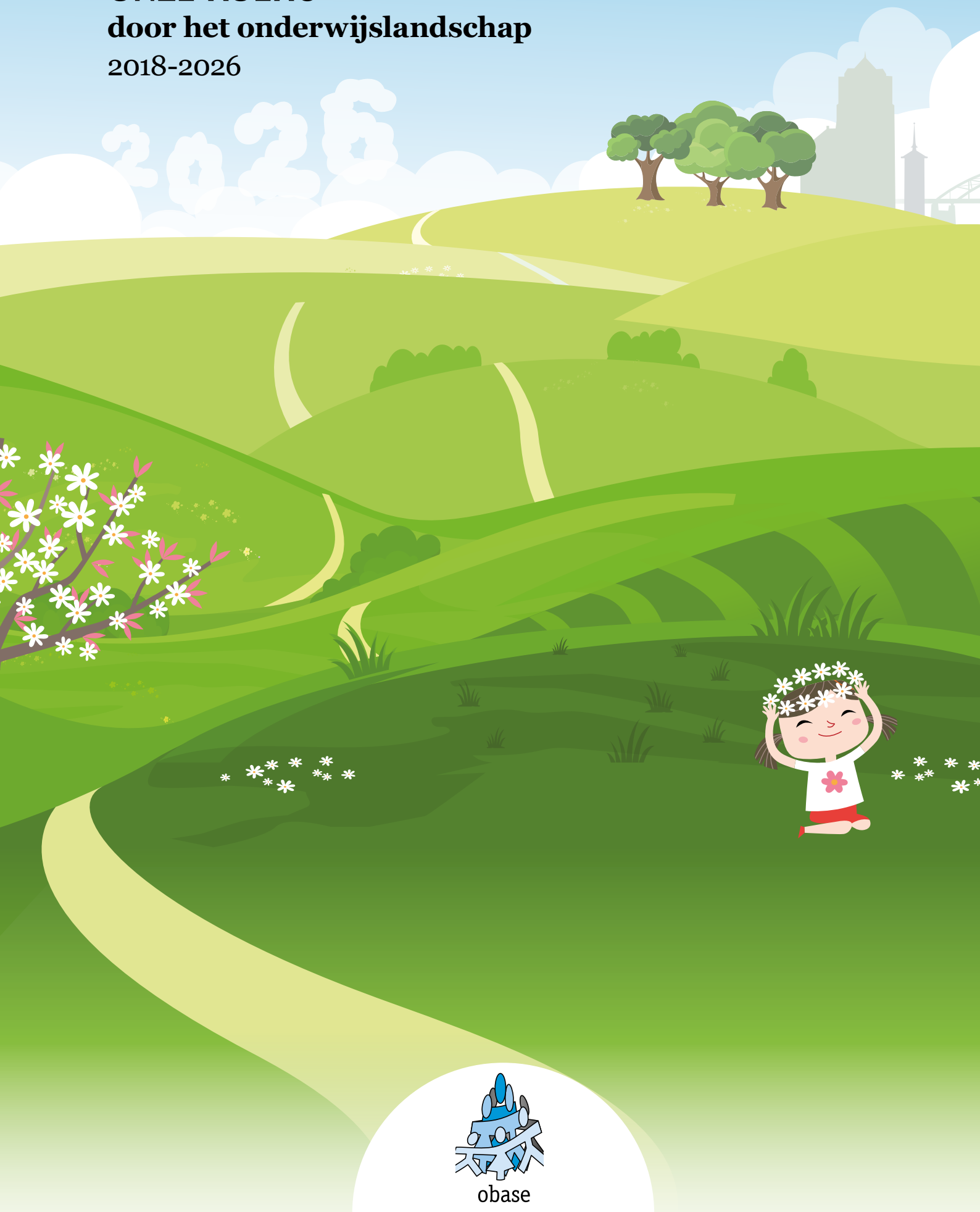


# ONZE KOERS

door het onderwijslandschap  
2018-2026



obase



# INHOUDSOPGAVE

Voorwoord	4
Leeswijzer	5
1. Inleiding	6
1.1. Sturing en houvast	7
1.2. Voor onze school en onze omgeving	8
1.3. Bronnen	8
2. Voor welke uitdagingen staan we?	9
2.1. Aandachtspunt 1: Hoe maken we ons onderwijs toekomstbestendig?	9
2.2. Aandachtspunt 2: Hoe zorgen we voor onze leerkrachten?	9
2.3. Aandachtspunt 3: Wat doen we met onze schoolgebouwen?	10
2.4. Aandachtspunt 4: Met welke organisaties kunnen we samenwerken?	11
3. Wie zijn we?	12
3.1. Onze identiteit	14
3.2. Onze doelen	14
3.3. Onze drijfveren	14
4. Wat gaat we doen?	16
4.1. Een nieuw onderwijsconcept invoeren	16
4.2. Samenscholen in regioscholen	17
5. Hoe gaan we dat doen?	18
5.1. Ons onderwijs toekomstbestendig maken	18
5.2. Zorgen voor onze leerkrachten	19
5.3. Zorgen voor een goede huisvesting	19
5.4. Samenwerken met andere organisaties	20
6. Samen van start	22
6.1. Onze koers: in het kort	22
6.2. Hoe verder?	24
6.3. Vaar jij mee?	24
Bijlage 1: SWOT-analyse Obase	25

# VOORWOORD

Samenscholen met Obase. Dat is het motto van dit strategisch beleidsplan, waarin we onze koers voor de komende acht jaar uiteenzetten. We willen een mooie en kansrijke toekomst creëren voor onze leerlingen, voor onze Obase scholen, voor ons onderwijslandschap en voor onze samenleving op Schouwen-Duiveland. In essentie is ons plan simpel: we willen mensen - en onze scholen - dichterbij elkaar brengen.

Het bijzondere aan Obase is dat we dit eigenlijk altijd al hebben gedaan. We zijn een inclusieve openbare scholengroep op Schouwen-Duiveland: iedereen is welkom bij ons.

Met elf openbare basisscholen, verspreid over Schouwen-Duiveland, bieden we onderwijs dat past bij elke leerling en dat altijd aansluit bij de wensen van hun ouders/verzorgers. Elke Obase school heeft haar eigen unieke kwaliteiten. Zo bieden we bijvoorbeeld Daltononderwijs, waarbij de nadruk ligt op zelfstandigheid, samenwerken, reflecteren, effectiviteit en eigen verantwoordelijkheid. Speciaal voor hoogbegaafde kinderen is er Vitruvio, dat met speciaal uitdagend en voltijd hoogbegaafdheidsonderwijs zorgt dat ook zij hun talenten optimaal kunnen ontplooiën. Voor leerlingen die minder goed meekomen op een gewone basisschool, bieden we speciaal basisonderwijs op onze basisschool De Meie. Hiermee leggen we met individuele leerprogramma's een goede basis voor hun verdere ontwikkeling. En voor niet-Nederlandstalige kinderen

biedt ons Taalexpertisecentrum de nodige extra ondersteuning. Alle Obase scholen zijn bovendien brede scholen en werken intensief samen met kinderopvangorganisatie Kibeo.

Elke Obase school heeft zijn eigen naam en identiteit, maar staat voor dezelfde kernwaarden en heeft dezelfde missie als alle andere Obase scholen. Stichting Obase zorgt ervoor dat alle neuzen dezelfde kant op staan en garanderen dat alle Obase scholen kwalitatief hoogwaardig basisonderwijs (blijven) bieden voor alle kinderen op Schouwen-Duiveland. Daarmee leggen we het fundament voor het openbaar basisonderwijs op de Obase scholen. Onze nieuwe koers heeft daarom direct invloed op hoe elke Obase school nu en straks eruitziet. In dit koersplan geven we de bestemming aan en stippelen we de koers globaal uit. In het schooljaar 2018-2019 gaat elke school zelf aan de slag. Zij gaan de koers vertalen naar hun eigen nieuwe schoolplan(periode) 2019-2023. Want hoe Obase eruitziet, dat bepalen we uiteindelijk samen.

Graag bedanken wij de leerlingen, ouders/verzorgers, al onze Obase-collega's en alle anderen die betrokken zijn bij Obase. Dankzij jullie bevologenheid en inbreng hebben we nu een mooie, stevige koers en bestemming voor ogen. Maar we zijn er nog niet. Dit koersplan is slechts het begin. Onze eerste stappen zijn nu gezet.

Ewald de Keijzer  
Directeur-bestuurder Stichting Obase

# ONZE SCHOLEN

Obase is dé aanbieder van breed, openbaar basisonderwijs op Schouwen-Duiveland. We bestaan uit tien openbare basisscholen, één school voor speciaal basisonderwijs en een bestuursbureau. We bieden verschillende vormen van primair onderwijs voor uiteenlopende doelgroepen:

- Brede School Noorderpolder Theo Thijssen
- OBS Binnen de Veste - Daltononderwijs en Vitruvio
- OBS Duiveland
- OBS De Kirreweie
- OBS De Klimop
- OBS 't Kofschip
- OBS De Meerpaal - Vroeg Vreemde Talen Onderwijs
- SBO De Meie - speciaal basisonderwijs en kleuter(observatie)groep
- OBS De Oosterburcht
- OBS De Schoener
- OBS Stapelhof

## LEESWIJZER

Dit koersplan is het verhaal van Obase. Het gaat over hoe wij willen dat onze scholen in de toekomst eruitzien.

In hoofdstuk 1 laten we eerst zien voor wie het plan bedoeld is en waarop het gebaseerd is.

In hoofdstuk 2 starten we met de aanleiding van dit koersplan, want dit plan schrijven we niet zonder reden. Hier staat ons vertrekpunt, voor welke vier uitdagingen wij staan. Nu én straks.

In hoofdstuk 3 beschrijven we de basis van Obase. Want wie we zijn en wat we gezamenlijk willen bereiken, bepaalt welke keuzes wij maken.

In hoofdstuk 4 vertellen we wat die keuzes zijn. Deze keuzes zijn richtinggevend voor de toekomst van alle Obase scholen. Zij zijn onze ankerpunten, onze bestemming, en werken bovendien in op alle aandachtspunten.

In hoofdstuk 5 vertalen we onze keuzes naar gevolgen voor de praktijk en hoe die keuzes inspelen op onze vier uitdagingen. We geven daarbij de kaders en doelen voor de komende acht jaar.

We sluiten af met hoofdstuk 6, met een korte samenvatting, de vervolgstappen en een oproep vooral mee te denken. Want de toekomst van onze Obase scholen, bepalen we samen!

# 1. INLEIDING



Dit strategisch koersplan beschrijft de doelen van stichting Obase voor de periode 2018-2026. Het geeft aan welke richting we ingaan met ons onderwijs, onze leerlingen, onze leerkrachten, onze huisvesting en onze omgeving. Hoe zien het Obase-basisonderwijs en de Obase scholen eruit anno 2026? Dat staat in dit koersplan.

### **1.1. Sturing en houvast**

Dit 'Obase-brede' koersplan geeft sturing en houvast bij de keuzes die alle Obase scholen vandaag én morgen maken.

Vandaag én morgen. Elke school vertaalt in het schooljaar 2018-2019 namelijk de kaders en beloften uit dit koersplan naar

het eigen schoolbeleid. Hoe wil de school op onze gedeelde bestemming aankomen? Welke acties zijn daarvoor nodig? Wanneer zijn welke mijlpalen haalbaar? En hoe meten en weten we of de school op koers is? Dat stelt elke school in het eigen schoolplan vast. Samen zorgen we, ieder op zijn eigen manier, dat het openbaar basisonderwijs op Schouwen-Duiveland toekomstgericht en onze hoge kwaliteit van onderwijs behouden blijft. We kunnen niet zonder elkaar en daarom vragen we onze scholen, leerkrachten, leerlingen, ouders/verzorgers en samenwerkingspartners om samen verdere invulling te geven aan onze nieuwe en krachtige koers.



## **1.2. Voor onze school en onze omgeving**

De keuzes die we maken in dit koersplan, gaan ons onderwijs en onze huisvesting sterk verbeteren. Ook hebben die keuzes een positief effect op onze omgeving.

Daarom delen we dit koersplan graag met:

- Gemeenschappelijke Medezeggenschapsraad (GMR)
- Gemeente Schouwen-Duiveland
- Leerkrachten
- Onze partners in kinderopvang en peuterspeelzaalwerk
- Ouders/verzorgers
- Raad van Toezicht
- Schoolleiders en schoolbestuur

## **1.3. Bronnen**

In de afgelopen jaren hebben we uitvoerige gesprekken gevoerd op de verschillende Obase scholen, met de verschillende besturen, onze leerkrachten, ouders/verzorgers en leerlingen maar ook met

de gemeente en onze omgeving. Hoe zien zij onze school, nu en in de toekomst? Welke elementen zijn daarbij belangrijk en typisch Obase? Dit koersplan is dan ook het resultaat van die jarenlange intensieve samenwerking met de verschillende doelgroepen. Het is een plan voor de praktijk, gebaseerd op ervaringen en inzichten uit de praktijk. Daarbij hebben we onder andere gebruik gemaakt van de volgende bronnen:

- Advies Platform Onderwijs 2032 (in opdracht van het ministerie van OCW)
- Bestuursakkoord PO-raad 2014-2020
- Bestuurlijk rapportage tevredenheidsonderzoek Obase 2015
- Integraal huisvestingplan gemeente Schouwen-Duiveland 2018-2028
- Leerlingprognose Obase 2016-2026
- Ondersteuningsplan SWV O3
- Rapport Onderwijsinspectie Obase 2016
- SWOT-analyse Obase (zie Bijlage 1)



## 2. VOOR WELKE UITDAGINGEN STAAN WE?

Obase wil een stevige koers uitzetten voor de toekomst. We willen een flinke onderwijsverandering in gang zetten en onze schoolgebouwen opnieuw inrichten. Dat komt niet alleen doordat we ambitieus en innovatief zijn en het beste voor onze leerlingen willen. We zien ook de wereld veranderen: we communiceren anders, werken anders en denken anders. En we zien daardoor ook verschuivingen in het basisonderwijslandschap, nu én straks. Onze nieuwe koersvisie haakt ook daarop in en houdt rekening met de volgende vier aandachtspunten.

### **2.1. Aandachtspunt 1: Hoe maken we ons onderwijs toekomstbestendig?**

Kinderen van nu groeien op in een continu veranderende wereld. Door technologische ontwikkelingen en de digitalisering is onze samenleving in korte tijd ernstig veranderd, van een industriële naar een kennis- en netwerkmaatschappij. Dit heeft al grote gevolgen voor hoe we werken, communiceren en samenleven; we leven in een tijd van individualisme, met een grote nadruk op economische winst. Ons leven is door die ontwikkelingen tegelijkertijd eenvoudiger én complexer geworden, we zijn dichter bij elkaar gekomen en tegelijk meer van elkaar vervreemd. In de 21ste-eeuwse informatiemaatschappij staan we altijd in contact met iedereen en worden we overspoeld door grote hoeveelheden informatie - soms zelfs digitaal gemanipuleerd. Om als kind - maar ook als leerkracht en ouder/verzorger - hierin je weg te vinden, moet je kritisch kunnen nadenken, durven afwijken van de massa en informatie kunnen duiden.

Vorbereiden op de veranderlijke toekomst, leren lezen, schrijven en rekenen zijn duidelijk niet meer een voldoende voorbereiding voor het voorgezet onderwijs en de wereld die zich buiten onze

schoolmuren afspeelt. In deze tijd kan onderwijs niet alleen gaan om cognitieve ontwikkeling; we kunnen kinderen niet terugbrengen tot potentiële bijdragen aan onze economie. Welke kennis en vaardigheden hebben zij dan wel nodig? Hoe gaan onze leerlingen zich redden in onze complexe en multiculturele informatiesamenleving? Welke vaardigheden hebben zij nodig om hun plek in onze steeds veranderende wereld te vinden? Een goed ethisch bewustzijn en een moreel kompas zijn nu bijvoorbeeld onmisbaar. Een belangrijke rol is hierbij weggelegd voor de ouders/verzorgers. Hun betrokkenheid is essentieel, omdat we samen zorgen dat kinderen zich goed kunnen voorbereiden op hun toekomst. Hoe kunnen we hen daarom optimaal betrekken bij het leerproces van hun kinderen? Hoe zorgen we voor samenspraak en voldoen we aan hun behoeften?

### **2.2. Aandachtspunt 2: Hoe zorgen we voor onze leerkrachten?**

Bij Obase beseffen we dat onze leerkrachten ons kapitaal zijn: daarom moeten we goed voor onze leerkrachten zorgen, want we willen dat de kwaliteit van ons onderwijs hoog blijft en dat we een goede werkgever zijn. De scores uit het meest recente medewerkertevredenheidsonderzoek zijn positief: onze leerkrachten zijn blij bij Obase, maar dat hoeft niet te betekenen dat dit zo blijft. In de landelijke media komt vaak genoeg de ontevredenheid van leerkrachten aan bod: de werkdruk is hoog en er zijn teveel administratieve zaken bijgekomen, waardoor leerkrachten minder met hun echte vak bezig kunnen zijn. Dat geldt zeker op kleine scholen, zoals bij een aantal Obase scholen, waar minder handen dezelfde taken moeten uitvoeren als op een grotere school. Dit kan effect hebben op de motivatie van de leerkrachten en daarmee

op de kwaliteit van het onderwijs. Want wie enthousiast voor de klas kan staan, kan ook kinderen enthousiasmeren voor de lessen.

*“Nothing great was ever achieved without enthusiasm.”*

- Ralph Waldo Emerson (1882)

### **2.3. Aandachtspunt 3: Wat doen we met onze schoolgebouwen?**

De gemeente Schouwen-Duiveland telt negentien dorpjes en twee steden, samen nu nog goed voor zo'n 33.600 inwoners. Dit aantal inwoners loopt gestaag terug sinds 2008 en deze terugloop gaat de komende 20 jaar - weliswaar in een lager tempo - doorzetten. Naar verwachting telt Schouwen-Duiveland in 2037 nog net 30.200 inwoners. Volgens cijfers van ZB Planbureau Zeeland lijkt het erop dat een hele generatie is vertrokken. De vergrijzing raakt immers heel Nederland, maar op Schouwen-Duiveland blijft ook nog in 2037 de bevolkingsbalans doorslaan naar een groter aantal zestigplussers. Het aantal zestigplussers is dan bijna twee keer zo groot als het aantal basisschoolkinderen op Schouwen-Duiveland. Natuurlijk is het nog speculeren over toekomstige bevolkingscijfers en -samenstellingen, want we weten heel goed dat de toekomst moeilijk te voorspellen is. Wat gebeurt er met onze (lokale) economie? Krijgen we bredere (toegangs)wegen? Wordt het spoornetwerk uitgebreid? Wat zijn de stedenbouwkundige plannen? Dat heeft allemaal invloed op onze bevolking. Volgens de Woonvisie 2013-2022 van de gemeente Schouwen-Duiveland wordt nu drie keer zo veel gebouwd als straks waarschijnlijk nodig is, maar dit kan natuurlijk veranderen. Zeker is dat er een grote trek naar Zierikzee gaande is en dat de kleine dorpen op ons eiland langzaam leeglopen. Dat komt niet alleen door de bevolkingsafname, maar ook door het centraliseren van voorzieningen en de woningbouwontwikkeling in Zierikzee. Vroeger had nagenoeg elke dorpskern

(minstens) een bakker, slager, kruidenier en een sportclub. Een groot deel daarvan is nu weg. Door oplopende kosten en de krimp in de bevolking worden nu ook bijvoorbeeld de jeugd- en ouderenzorg, dorpshuizen en bibliotheken in hun bestaan bedreigd. Het dorpshuis en de basisschool zijn in veel kernen nog de enige gemeenschappelijke voorzieningen. De trek naar Zierikzee is dan ook te verklaren, omdat hier wel alle voorzieningen op één centrale plek zijn.

#### *Afname aantal leerlingen*

De bevolkingsterugloop en leegloop van kleine dorpen heeft ook effect op de voorzieningen op Schouwen-Duiveland. Voor Obase zorgde de bevolkingsdaling ervoor dat het aantal leerlingen afnam. De afgelopen 10 jaar daalde het aantal leerlingen met 25 procent, van 1.578 naar 1.185 (exclusief het leerlingaantal van SBO De Meie). Hoewel het leerlingenaantal nu stabiel is, verwachten we op basis van prognoses van de gemeente nog een kleine terugloop van het aantal leerlingen: tot 2030 neemt het totaal aantal basisschoolleerlingen op Schouwen-Duiveland nog verder af met 7 procent. De terugloop van het aantal leerlingen maakte de kleine scholen op Schouwen-Duiveland nog kleiner. In de periode 2014-2016 hebben we daardoor al vier van de destijds vijftien basisscholen moeten sluiten, omdat zij onder de wettelijke ondergrens van 23 leerlingen kwamen. Moeten we straks nog meer scholen sluiten? Of kunnen we scholen samenvoegen? De kwetsbaarheid van kleine scholen speelt daarbij een belangrijke rol. Als school moet je zorgen dat er voldoende deskundigheid en specialisaties in huis zijn. Je moet bijvoorbeeld specialisten hebben op het gebied van lezen en rekenen, zorg en begeleiding, gedrag, (hoog) begaafdheid, vreemde talen, (beeld) coachen, bewegingsonderwijs, het jonge kind, enzovoorts. Dit betekent dat we veel vragen van onze leerkrachten, zeker op zo'n kleine school waarbij één leerkracht vaak meerdere specialisaties op zich neemt.

Wanneer één van de (bijvoorbeeld) vier leerkrachten dan uitvalt of vertrekt, levert dit een groot probleem op voor de school. We kunnen natuurlijk nooit helemaal voorkomen dat dit gebeurt. Maar daarom geldt juist de vraag: hoe maken we onze scholen minder kwetsbaar?

#### *Leegstand schoolgebouwen*

Momenteel staat 24 procent van de schoolgebouwen op Schouwen-Duiveland leeg. De gemeente verwacht dat dit percentage in 2030 is opgelopen tot 30 procent. Daarnaast zijn de meeste schoolgebouwen op Schouwen-Duiveland nu al ouder dan veertig jaar. Uit onderzoek blijkt dat vervanging of grondige renovaties binnen zes jaar noodzakelijk zijn. De gemeente heeft met veertien miljoen euro niet voldoende middelen voor het broodnodige onderhoud en/of vervanging van alle 22 schoolgebouwen op het eiland. Dit betekent dat er harde keuzes nodig zijn. Hoe halen we de beste resultaten uit het krappe budget? En hoe houden we ook rekening met de demografische ontwikkelingen op Schouwen-Duiveland, met het teruglopend leerlingenaantal? Tegelijk willen we kwetsbare scholen en verdere leegstand voorkomen. Die leegstand kost ons immers alleen maar geld, dat we veel liever gebruiken voor ons onderwijs.

#### **2.4. Aandachtspunt 4: Met welke organisaties kunnen we samenwerken?**

De gemeente Schouwen-Duiveland heeft schoolbesturen opgeroepen om met elkaar, met de gemeente en met direct betrokkenen, zoals de kinderopvang, na te denken over hoe

we de onderwijshuisvesting duurzaam kunnen vernieuwen. Op die vraag willen we een goed antwoord geven en daarvoor willen we ook voorbij onze schoolpoorten kijken; graag zelfs! De gemeente vraagt concreet om de vorming van Integrale Kindcentra. Een Integraal Kindcentrum (IKC) is een samenwerkingsverband tussen verschillende vormen van kinderopvang, waarbij minstens één basisschool betrokken is. Daar zijn we al bijna; vrijwel elke school van Obase biedt sinds 2008 buitenschoolse opvang. Sommige scholen bieden ook opvang voor 0- tot 3-jarigen of hebben een peuterspeelzaal. Momenteel zijn dat nog geen IKC's, maar 'brede scholen': het management van deze opvangcentra werkt geheel zelfstandig aan de eigen agenda en zij werken alleen fysiek in dezelfde omgeving. Kunnen we deze voorzieningen verder op elkaar afstemmen en misschien zelfs integreren onder één leiding? We kijken ook graag verder dan de vraag van de gemeente. Zijn er andere samenwerkingen mogelijk? Bijvoorbeeld met andere kindvoorzieningen, zoals met jeugdzorg?

We kijken bovendien uit naar samenwerkingen met andere basisscholen en schoolbesturen, natuurlijk met behoud van eigen cultuur en identiteit. Want bij Obase omarmen we graag de culturele en levensbeschouwelijke verschillen binnen onze samenleving. We vinden een brede oriëntatie op de wereld van groot belang voor ons onderwijs en zien levensbeschouwelijk onderwijs als een belangrijk element binnen ons eigen curriculum. De vraag is daarom niet alleen: met wie kunnen we samenwerken? Maar ook: wie wil met ons samenwerken?

### 3. WIE ZIJN WE?



Welke koers we nu bedenken voor straks, is natuurlijk afhankelijk van wie we zijn. En wat we willen betekenen voor onze leerlingen. Obase staat voor Openbaar Basisonderwijs op Schouwen-Duiveland, maar waar staan wij eigenlijk voor?

Wat vinden wij als schoolgemeenschap belangrijk? Waarin onderscheiden wij ons van anderen? Hoe willen we het verschil maken op Schouwen-Duiveland? Daarover voeren we regelmatig gesprekken op onze scholen.



### **3.1. Onze identiteit**

Obase biedt openbaar basisonderwijs op Schouwen-Duiveland. In onze scholen zijn alle kinderen welkom; het maakt niet uit wat hun levensbeschouwelijke achtergrond is. We zijn dan ook een goede afspiegeling van onze maatschappij en geven ruimte voor de cultuur en overtuiging van elke leerling. Onze scholen vormen zo de samenleving op het eiland in het klein, met blije, sociale, actieve en maatschappelijk betrokken burgers in wording. We bieden een breed scala aan onderwijsconcepten, van speciaal basisonderwijs tot hoogbegaafdheidsonderwijs, met plusklassen en een verrijkingsaanbod. Dat maakt ons onderscheidend op het eiland en zorgt ervoor dat elk kind zijn eigen plekje vindt bij Obase.

Obase biedt aan al die kinderen waardenrijk onderwijs. Die waarden leveren een bijdrage aan het 'persoonlijk leiderschap' van die kinderen. Zij leren bij Obase om op hun interne kompas te vertrouwen en te navigeren. Zodat ze weloverwogen keuzes kunnen maken die passen bij hun karakter en identiteit en waarvoor zij ook de verantwoordelijkheid kunnen en willen nemen.

### **3.2. Onze doelen**

Obase staat middenin de samenleving en levert een waardevolle bijdrage aan de maatschappij. Onze scholen fungeren als een bijzondere plek tussen thuis en de straat, tussen het huiselijk leven en de samenleving. Het is een soort van 'middenplek' - een oefenplaats - waar je kunt oefenen in wat het betekent om in de samenleving te zijn, maar waar je nog niet echt in die samenleving bent. We helpen kinderen zichzelf te ontwikkelen tot gelukkige, zelfstandige en kritische wereldburgers, die zelf ook actief willen bijdragen aan een mooiere samenleving. We geven hen daarvoor alle handvatten: alle benodigde kennis, de broodnodige 21ste-eeuwse vaardigheden en een betrokken, sociale houding. En, misschien

wel het belangrijkste, we benaderen onze leerlingen als individu. We nemen de tijd en hebben aandacht voor elk kind. We focussen op de ontwikkeling van hun talenten en zorgen dat ze zichzelf leren kennen en écht kunnen ontplooiën bij Obase, want hun persoonlijke ontwikkeling en groei staat voorop. Zo willen wij kinderen optimaal voorbereiden op hun toekomst én op de grote wereld.

#### *Obase geeft het goede voorbeeld*

Stichting Obase wil zelf ook het goede voorbeeld geven. Daarom denken we actief mee over maatschappelijke vraagstukken. Bijvoorbeeld op het gebied van integratie en wensbare omgangsvormen. Waar we kunnen, zoeken en creëren we verbinding, want we willen de gemeenschap op Schouwen-Duiveland samenbrengen. Wij zoeken altijd de samenwerking op met kinderen, ouders/verzorgers en andere organisaties.

### **3.3. Onze drijfveren**

Wat drijft Obase? Dat zijn onze gedeelde kernwaarden. Ze zijn de verbindende schakels tussen onze elf scholen en geven ons richting in onze houding en in ons gedrag. Zij bepalen wat we doen en welke keuzes we maken. Samen willen we dat onze leerlingen groeien met plezier, passie en lef. We willen dat onze leerlingen gezien worden, dat iedereen ertoe doet en dat onze leerkrachten vanuit het hart lesgeven. We willen ook ruimte voor creativiteit bieden, kijken voorbij de cognitieve ontwikkeling van onze leerlingen. En we willen als organisatie in beweging blijven, meebewegen met de samenleving, zodat ons onderwijs blijft aansluiten op onze omgeving en de wereld waarin onze leerlingen straks terechtkomen. Alle scholen van Obase streven daarom naar:

#### *• Optimale ontplooiing*

We willen dat kinderen op Obase écht gezien worden als individu. Daarom bieden we passend onderwijs, op maat van het

kind. We focussen op talentontwikkeling en bieden gepersonaliseerd onderwijs. Zo krijgen leerlingen op onze scholen alle ruimte om zichzelf goed te kunnen ontplooiën. Dat is belangrijk, omdat we willen dat onze leerlingen straks goed kunnen meedoen in de wereld.

- *Wereldburgers in wording*

Onze scholen zijn een oefenplaats, een plek waar kinderen worden voorbereid op de echte wereld. Daarom leren we niet alleen lezen, schrijven en rekenen, maar we zorgen ook voor waardengedreven onderwijs. Onze leerlingen beschikken over een ethisch bewustzijn en moreel kompas en kunnen kritisch nadenken. We tonen de wereld en laten onze leerlingen kennismaken met andere levensbeschouwingen en culturen. Zo leren ze de waarde van diversiteit kennen, worden ze zich meer bewust van hun eigen identiteit, de gevolgen van hun eigen handelen op anderen en zijn ze beter voorbereid op de pluriforme samenleving.

- *Een fijn schoolklimaat*

Op alle Obase scholen zijn alle kinderen welkom. Ze kunnen hier leren in een plezierige omgeving, waar ze zich fijn en beschermd voelen. Alleen als kinderen zich veilig voelen, kunnen zij optimaal presteren en durven ze pas echt kansen te pakken. Dat kan als onze leerkrachten zich met zorg, warmte en passie ontfermen over onze leerlingen. We bewijzen dat

kwalitatief hoogwaardig onderwijs prima kan samengaan met een ontspannen leeromgeving.

- *Samen met de omgeving*

### *'It takes a village to raise a child'*

Zo luidt een Afrikaans gezegde. Dat vinden wij op Schouwen-Duiveland ook. Een kind wordt niet alleen thuis opgevoed, maar we doen het met z'n allen. Op school en ook in de wereld daarbuiten. We vinden het daarom belangrijk om een goede band met ouders/verzorgers op te bouwen, maar ook met de gemeente en lokale en regionale initiatieven, organisaties en verenigingen. Samen zijn we betrokken bij de opvoeding van de kinderen op ons eiland.

- *Ruimte voor innovatie en ontwikkeling*

We hechten veel waarde aan creativiteit en lef bij Obase. We zijn voortdurend in beweging, juist omdat we middenin de maatschappij willen staan en daarvoor de ontwikkelingen op de voet volgen. We bieden ruimte aan alle vormen van creativiteit en onderzoeken ook hoe we op andere manieren naar de wereld kunnen kijken. We zorgen ervoor dat onze leerlingen hun talenten kunnen ontwikkelen, stimuleren hun creativiteit en zorgen voor een 'growth mindset'; de overtuiging dat je altijd beter kunt worden, meer kunt oefenen en kunt leren van kritiek of fouten.

## 4. WAT GAAT WE DOEN?

Alles wat wij doen, staat natuurlijk altijd in het belang van onze leerlingen. Wij willen hen de juiste steun en begeleiding geven, zodat zij nu én straks goed kunnen meedoen in onze maatschappij. Obase wil het onderwijslandschap op Schouwen-Duiveland daarom letterlijk en figuurlijk opnieuw inrichten.

### 4.1. Een nieuw onderwijsconcept invoeren

In het onderwijs draait het vaak om het meten van een beperkte set leerresultaten. Obase wil het anders aanpakken en de balans opzoeken. Want in het echte leven gaat het niet erom wie als beste de toetsen maakt. Je moet ook kunnen meedoen in de maatschappij, jezelf staande houden en meebewegen met de samenleving. Met gepersonaliseerd onderwijs gaan we leerlingen in hun leerproces zo goed mogelijk ondersteunen op dit ‘in de samenleving zijn’, passend bij het niveau en de talenten van de leerlingen en afgestemd op de leervoorkeur. Want:

*Obase kiest telkens voor de balans tussen hoofd, hart en handen.*

Bij ons staat de leerling altijd centraal. Om ervoor te zorgen dat hij of zij straks goed meekomt in onze samenleving, wordt gepersonaliseerd onderwijs het uitgangspunt van al ons handelen. We monitoren de leerresultaten van elke leerling en passen het leerproces van die individuele leerling daarop aan. Zo vergroten we de keuzevrijheid van onze leerkrachten en leerlingen en zetten we maximaal in op talentontwikkeling. We kijken dus bij elke leerling opnieuw naar hoe hij of zij tot de beste resultaten komt. We zoeken daarbij een balans tussen onze drie onderwijsdoelen:

#### 1. *Kwalificatie*

We geven onze leerlingen de kennis en vaardigheden die zij in hun latere leven nodig hebben. Zoals lezen, schrijven en rekenen, maar ook 21ste-eeuwse vaardigheden.

#### 2. *Subjectivering of persoonsvorming*

We helpen elke leerling bij het volwassen worden, bij de vorming tot een zelfstandig, zelf reflecterend, verantwoordelijk en kritisch individu. Hoe sta jij in de wereld? Hoe ervaren anderen jou? En wat zijn de gevolgen van jouw handelen?

#### 3. *Socialisatie*

We vormen elk leerling tot lid van onze samenleving, dat actief meedoet en de bestaande tradities, gebruiken, normen en waarden heel bewust leert kennen, overnemen en uitdragen. Daarbij is de ontwikkeling van een goed ethisch bewustzijn en moreel kompas zeer belangrijk. Want hoe ga je netjes en respectvol met elkaar om? Hoe maak je de juiste keuzes?

We volgen met deze balans tussen de drie onderwijsdoelen de filosofie van onderwijspedagoog Gert Biesta<sup>1</sup>. Het zorgt ervoor dat ook onze leerkrachten meer met hun vak bezig kunnen zijn en minder met de administratie en de cijfers. We willen ook waardengedreven onderwijs bieden, waarmee we onze leerlingen voorbereiden op het echte samenleven. Ze moeten daarvoor zichzelf leren kennen en op zichzelf leren vertrouwen en ook de universele waarden in zich opnemen. Voor Obase betekent dit een continue dialoog met onze samenleving: wat speelt zich daar af? Welke waarden vinden wij belangrijk? Obase is ook hierom een lerende organisatie. We zijn voortdurend op zoek naar hoe we ons onderwijs beter kunnen vormgeven.

<sup>1</sup> Biesta, *Het prachtige risico van onderwijs*. 2014.



We zetten in op een open communicatie, grotere samenwerking en betrokkenheid van en met de ouders/verzorgers over de ‘vorming’ van hun kinderen.

#### **4.2. Samenscholen in regioscholen**

Onze nieuwe koers biedt ook een antwoord op het nodige onderhoud van de verouderde scholen, de demografische en maatschappelijke ontwikkelingen op Schouwen-Duiveland en het beperkte budget van de gemeente. Onze nieuwe, krachtige koers voor de toekomst zorgt ervoor dat we minder kwetsbaar worden en allemaal op de toekomst zijn voorbereid.

*Obase zoekt verbinding en kiest voor samenscholen in regioscholen - waar het kan en waar het nodig is*

We kiezen voor verbinding en voor samenscholen binnen regioscholen; Obase scholen die ook regionale voorzieningen bieden. Hier komen onderwijs, opvang, maatschappelijke en publieke functies

samen. Daarmee doen we meer dan alleen Integrale Kindcentra creëren, zoals de gemeente dat ambieert. We geloven dat we met deze regioscholen meer kunnen bereiken voor de leefbaarheid van het eiland en dat wij met onze openbare basisscholen daadwerkelijk middenin de samenleving kunnen staan. We willen daarom niet alleen zorgen voor de opvang en scholing van kinderen van 0 tot 12 jaar, zoals in een Integraal Kindcentrum; we willen nóg verder gaan en écht werk maken van onze maatschappelijke missie. We ambiëren een verdere krachtenbundeling met andere kindvoorzieningen. Bijvoorbeeld met centra voor jeugd en gezin en met consultatiebureaus. We willen onze onderwijslocaties ook delen en openstellen voor andere partijen met een publieke of maatschappelijke functie, zoals muziekscholen en sportverenigingen. Ook gaan we een eventuele samenwerking met andere onderwijspartners zeker niet uit de weg; graag zelfs!

# 5. HOE GAAN WE DAT DOEN?

We hebben onze bestemming bepaald, nu moeten we beslissen over onze koers. Voor de uitvoering van ons plan is iedere school vrij om zelf de route uit te stippelen. We reizen dus weliswaar als individuele scholen, maar we komen allemaal op dezelfde bestemming aan: Hoe willen we dat aanpakken? Met slimme oplossingen die op meerdere vlakken werken. Denk gerust mee!

## 5.1. Ons onderwijs toekomstbestendig maken

Als stichting voor openbaar basisonderwijs willen we de verbindende factor zijn: we willen kwalitatief, waardengedreven onderwijs bieden voor alle kinderen, ongeacht hun achtergrond. We willen leerlingen helpen om volop tot ontwikkeling te komen, om hun eigen talenten te vinden en hun interesses te ontdekken. Dit doen we los van onze kerntaak, dus naast het leren lezen, schrijven en rekenen. We vinden het fijn als onze leerlingen zich goed ontwikkelen, maar hun geluk vinden wij belangrijker. Op Obase leren we kinderen daarom ook naar zichzelf te kijken en zich te verhouden tot anderen in de wereld. We laten de wereld zien en geven ze alle handvatten die ze nodig hebben voor hun toekomst in de maatschappij. Ze moeten op zichzelf kunnen vertrouwen, op hun eigen talenten en op hun eigen krachten. De school is de veilige plek om te oefenen, als de speelruimte tussen thuis en de 'echte' wereld. Het onderwijs moet ook voldoende aansluiten op de immer veranderende (leef) wereld, waarin onze manier van werken en van communiceren blijft doorveranderen. Deze complexe wereld, waarin oude zekerheden ontbreken of afbrokkelen, vraagt om een flexibele houding van onze leerlingen, een groot aanpassingsvermogen en om zelfredzaamheid. Essentieel is dat onze leerlingen blijvend willen leren en leren (samen)leven. Dat is de basis die wij meegeven.

Waar zetten we op in?

1. Op alle Obase scholen wordt gepersonaliseerd onderwijs het uitgangspunt van ons handelen: elk kind krijgt unieke aandacht en volgt een gepersonaliseerd onderwijstraject dat aansluit op zijn of haar wensen en niveau.
2. We weten wat elke leerling écht motiveert, wat ze kunnen en wat hun wensen zijn. Zo zorgen we voor échte, individuele talentontwikkeling.
3. We beoordelen de prestaties van onze leerlingen op een breder vlak. We zoeken de balans tussen kwalificatie, persoonsvorming of subjectivering en socialisatie.
4. Alle leerlingen ontwikkelen 21ste-eeuwse vaardigheden (ook wel: 21st century skills), zoals die zijn vastgesteld door het Nationaal Expertisecentrum Leerplanontwikkeling (SLO). Het gaat om de volgende elf vaardigheden: creatief denken, problemen oplossen, kritisch denken, zelfregulering, sociale en culturele vaardigheden, samenwerken, communiceren, computational thinking, informatievaardigheden, ict-basisvaardigheden en mediawijsheid.
5. We voeren waardengedreven onderwijs in; alle leerlingen ontwikkelen een moreel kompas en ethisch bewustzijn.
6. Onze leerlingen kunnen onafhankelijk van tijd en plaats leren.
7. Onze leerlingen kunnen bewust nadenken over hun leerproces en zichzelf feedback geven. Heb ik wel mijn best gedaan? Kan het beter? Heb ik hulp nodig? Onze leerkrachten helpen hierbij.
8. Onze leerlingen hebben een 'growth mindset'. Ze begrijpen dat je van feedback kunt leren en hebben de overtuiging dat ze altijd prestaties kunnen verbeteren en capaciteiten kunnen ontwikkelen. Daarmee leggen we de basis voor levenslang leren.
9. Een continue dialoog met ouders/verzorgers is mogelijk over 'de vorming' van hun kinderen.

## **5.2. Zorgen voor onze leerkrachten**

Wij zijn trots op onze leerkrachten. Zij zijn onze kracht, ons menselijk kapitaal en maken het verschil in de levens van onze leerlingen. Het zijn deze professionals die zorgen dat we nu, maar ook straks de hoogst mogelijke kwaliteit van onderwijs hebben. Het is nodig dat we goed voor onze leerkrachten zorgen en de werkbelasting scherp onder controle en realistisch houden. Onze nieuwe focus op gepersonaliseerd onderwijs - met een balans tussen hoofd, hart en handen - verbetert de motivatie van leerkrachten: ze kunnen meer met hun vak bezig zijn en ervaren een grotere autonomie in de klas. Gepersonaliseerd onderwijs zorgt dan ook voor gepassioneerde leerkrachten. Hun bevoegenheid is belangrijk, want die maakt écht het verschil voor leerlingen. De vitaliteit en toewijding van leerkrachten werkt aanstekelijk en zorgt ervoor dat kinderen zelf ook enthousiaster worden om iets te willen leren. Uit het onderzoek *Bevoegen in het onderwijs (2014)* blijkt ook dat die bevoegenheid positieve gevolgen heeft voor de gezondheid en het welzijn van leerkrachten: ze hebben meer mentale veerkracht, een groter doorzettingsvermogen, grotere betrokkenheid, ervaren meer trots en zien hun baan als betekenisvol. We kunnen daardoor minder uitval verwachten, wat een positieve weerslag heeft op de werkdruk.

*Waar zetten we op in?*

1. In 2022 hebben al onze leerkrachten voldoende basiskennis en -vaardigheden op het gebied van ict en e-didactiek.
2. Onze leerkrachten doen een stapje terug met *Opbrengst Gericht Werken (OGW)*, waarvoor zij allerlei data moeten verzamelen en groepsanalyses moeten maken op gebieden als taal, lezen, rekenen en gedrag. Ze gaan werken met gepersonaliseerde onderwijstrajecten per leerling, waarbij wordt ingezet op goede prestaties op het gebied van kwalificatie

(hoofd), persoonsvorming of subjectivering (hart) én socialisatie (handen).

3. Onze leerkrachten hebben goed ontwikkelde pedagogische vaardigheden.
4. Onze leerkrachten hebben zelf ook een 'growth mindset' en zorgen, samen met hun leidinggevenden, voor de ontwikkeling van hun professionele identiteit. Daardoor gaan onze leerkrachten mee met de veranderingen in de maatschappij en ontwikkelen daarbij telkens de juiste vaardigheden.
5. Obase biedt voldoende ontwikkelmogelijkheden, professionele uitdaging en begeleiding.
6. Om de werkdruk te verlagen, onderzoeken we of het haalbaar is om onze leerkrachten in de klas te ondersteunen met een pedagogisch medewerker en/of onderwijsassistent vanuit het Integraal Kindcentrum.
7. Obase creëert een goed sociaal klimaat, met inspirerend leiderschap en toont zich een goed werkgever.

## **5.3. Zorgen voor een goede huisvesting**

Obase wil zorgen voor een veilige en fijne leer- en werkomgeving. Dat kan alleen als we goede schoolgebouwen hebben. De gemeente Schouwen-Duiveland is verantwoordelijk voor het huisvestingsbeleid voor het basisonderwijs en natuurlijk willen we hierover meepraten. Bij Obase geloven we namelijk dat een degelijk huisvestingsbeleid voor basisscholen zorgt voor een goede spreiding over het hele eiland. Tegelijkertijd moet die spreiding binnen de perken blijven, omdat scholen met een grotere omvang minder kwetsbaar zijn. Daardoor raken onze leerkrachten ook niet overbelast door meerwerk. Onze leerkrachten krijgen meer ruimte en gelegenheid om hun deskundigheid verder uit te bouwen. Bij (tijdelijk) uitval, kunnen we met grotere scholen sneller schakelen en zorgen we dat we altijd voldoende deskundigheid in huis hebben.

Uit het rapport *Grenzen aan kleine scholen van de Onderwijsraad (2013)* blijkt dat een school met minstens 225 leerlingen minder kwetsbaar is en daarnaast over voldoende financiële middelen kan beschikken. Dit houdt in dat we de voorkeur geven aan Obase scholen met:

- Conciërge en/of administratieve ondersteuning
- Een fulltime directie
- Gespecialiseerde leerkrachten
- Goed georganiseerde leerlingenzorg met een intern begeleider
- Middenmanagement (adjunct, bouwcoördinator en/of intern begeleider)
- Minstens acht groepen
- Samenwerking met andere kindvoorzieningen (peuterspeelzaal, kinderopvang, buitenschoolse opvang en dagarrangementen) in een Integraal Kindcentrum.

#### *Krachtenbundeling*

Om te zorgen voor goede schoolgebouwen en weerbare scholen, kiest Obase voor een bundeling van krachten. We kijken of we scholen kunnen samenvoegen en stellen onze onderwijslocaties open voor de huisvesting van andere organisaties met een maatschappelijke of publieke taak - liefst ook bekostigd vanuit de gemeente. Dit zorgt voor minder leegstand, grotere mogelijke huisvestingsgelden, meer efficiëntie in gemeentelijke uitgaven en meer efficiënt in onze eigen uitgaven. We brengen onze (buitenschoolse) kinderopvang en peuterspeelzalen onder één leiding, één visie en één beleid samen in Integrale Kindcentra. Elke IKC op onze onderwijslocaties is een partner van Obase. Zij zijn het startpunt van, wat later moet uitgroeien naar, meerdere regionale voorzieningen die naast de Obase scholen komen.

#### *Waar zetten we op in?*

1. Samen met de gemeente Schouwen-Duiveland zorgen we voor een goede spreiding en clustering van basisscholen met daarbij Integrale Kindcentra op het

eiland.

2. Samen met de gemeente zorgen we voor duurzame, toekomstbestendige schoollocaties. Dit kan zowel nieuwbouw als renovatie betekenen.

3. Het merendeel van onze scholen heeft in 2026 een minimale grootte van 225 leerlingen.

Voor scholen met een kleiner leerlingenaantal gelden helder geformuleerde kwaliteitscriteria die zorgen dat de school niet kwetsbaar wordt.

4. Elke school betreft het bijbehorende Integraal Kindcentrum bij haar beleid.

#### **5.4. Samenwerken met andere organisaties**

Obase wil betekenisvolle verbindingen zoeken en creëren met andere organisaties op Schouwen-Duiveland. Met de vorming van Integrale Kindcentra zorgen we voor een betere aansluiting met onze kinderopvangvoorzieningen. We zetten nog sterker in op onze regionale functie, door onze schoollocaties open te stellen voor andere organisaties met een maatschappelijke en publieke taak. Zoals sport- en muziekverenigingen, jeugd- en ouderenzorg en bibliotheken. Dit zorgt ervoor dat we goede voorzieningen op Schouwen-Duiveland houden tegen een lagere kostprijs en bijdragen aan de leefbaarheid op Schouwen-Duiveland. Uiteraard is een samenwerking met andere onderwijsinstellingen op Schouwen-Duiveland zeer wenselijk.

#### *Het ideaalplaatje*

Samen met andere regionale partners investeren we in een bredere leer- en leefomgeving met basisonderwijs en lokale voorzieningen: locaties met een Obase-school waar leerlingen kwaliteitsvol onderwijs genieten, leren samenleven en op een veilige manier kennismaken met de maatschappij. Het is een plek waar kinderen 's ochtends aankomen, onderwijs volgen, tussen en na schooltijd opvang krijgen - en bijvoorbeeld voetbal-, piano- of karatelessen volgen - en in de vooravond

weer naar huis gaan.

### *'It takes a village to raise a child'*

Wij geloven dat onze Obase scholen dankzij hun regionale voorzieningen als een soort dorpen gaan fungeren, waar de samenleving samenkomt en waar hard wordt gewerkt aan de ontwikkeling van onze kinderen.

### *Waar zetten we op in?*

In 2026 zijn op alle Obase-schoollocaties andere organisaties aanwezig die een maatschappelijke of publieke taak vervullen. Potentiële partners zijn:

- Alle scholen op Schouwen-Duiveland, van primair onderwijs tot volwasseneneducatie
- Andere jeugdzorgverlenende instellingen
- Buurtvoorzieningen en sport- en muziekverenigingen
- Gemeentelijke instellingen, zoals de bibliotheek en dorpshuizen
- Kinderopvang



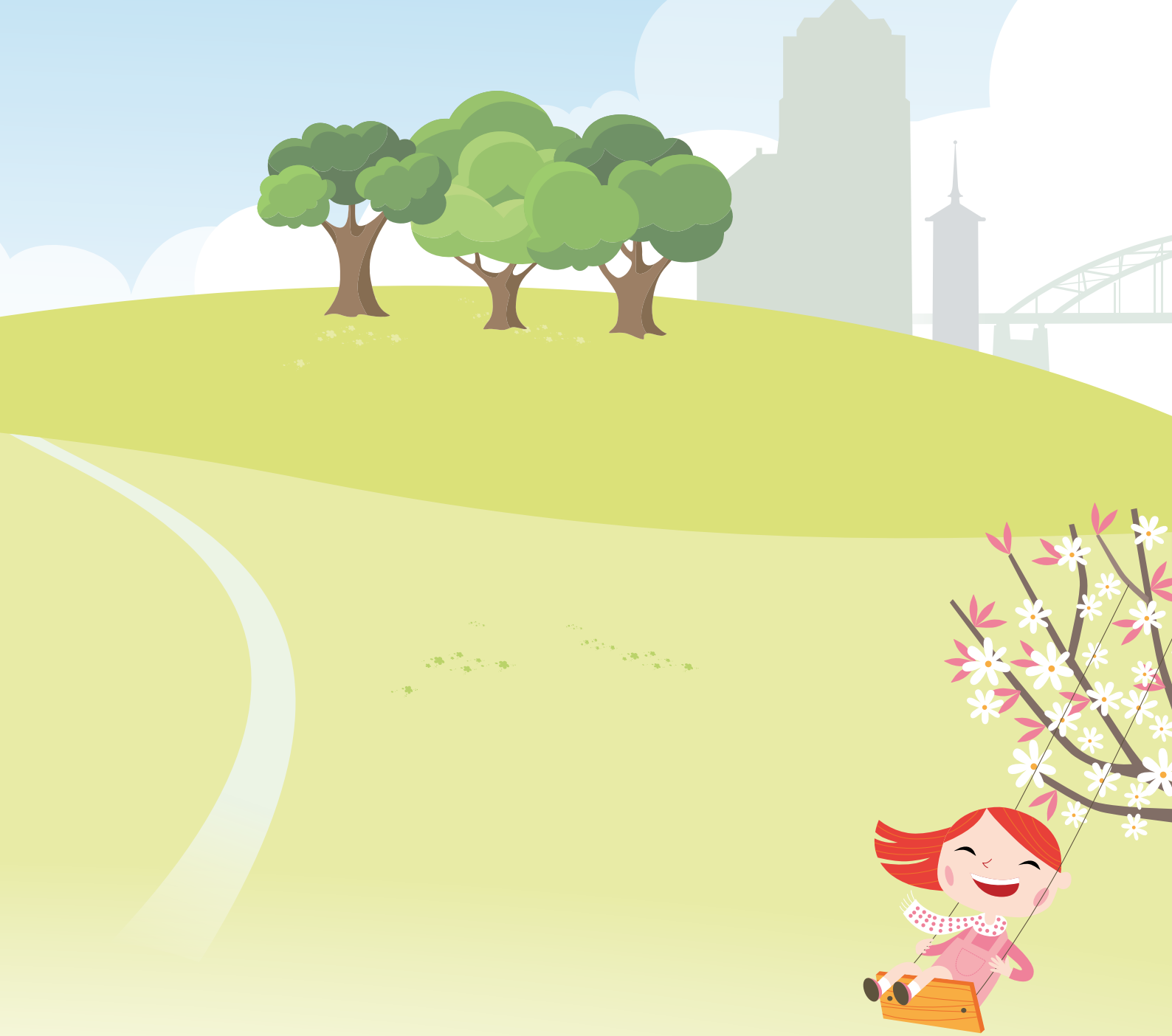
## 6. SAMEN VAN START

Met dit koersplan zetten we de aanzet voor een - hopelijk - nieuwe, mooie en kansrijke toekomst voor Obase, voor ons onderwijslandschap en voor onze samenleving op Schouwen-Duiveland.

### 6.1. Onze koers: in het kort

Obase wil het onderwijslandschap op Schouwen-Duiveland letterlijk en figuurlijk opnieuw inrichten. We willen namelijk een nieuw onderwijsconcept introduceren met meer unieke aandacht voor onze leerlingen. Met gepersonaliseerd onderwijs, dat beter

in balans is, bereiden we onze leerlingen nóg beter voor op de wereld van straks. We komen tegemoet aan de behoeften van onze leerlingen en versterken de band met de ouders/verzorgers. Deze nieuwe aanpak heeft ook een positief effect op het werkplezier van onze leerkrachten; het geeft de nodige uitdaging, lastenverlichting en brengt meer autonomie in de klas. Daarnaast is deze nieuwe inrichting hard nodig, omdat we te maken hebben met minder leerlingen, verouderde gebouwen, een krap gemeentelijk huisvestingsbudget en oplopende leegstand.



We willen als stichting voor openbaar basisonderwijs middenin de samenleving staan en ook onszelf een ruimere maatschappelijke taak toebedelen. Daarom levert onze nieuwe koers ook een bijdrage aan de leefbaarheid van Schouwen-Duiveland - los van onze onderwijstaak. We gaan daarom regioscholen oprichten: onderwijslocaties met meerdere regionale voorzieningen. We brengen ons basisonderwijs samen met (buitenschoolse) kinderopvang van 0 tot 12 jaar in Integrale Kindcentra. Daarnaast stellen we onze locaties en deuren open voor andere

kindvoorzieningen en organisaties met een publieke of maatschappelijke functie. Zoals sport- en muziekverenigingen, maar ook bijvoorbeeld ouderenzorg of fysiotherapie. De clustering van zorg, publieke, gemeenschappelijke en culturele initiatieven bij onze regioscholen maakt het ouders/verzorgers meteen een stuk makkelijker. Daarbij zorgt de fysieke bundeling voor een impuls aan de leefbaarheid op het eiland. We brengen mensen dichterbij elkaar en zorgen zo voor een warmere band tussen de verschillende inwoners op ons eiland.

## **6.2. Hoe verder?**

Obase is een scholengroep, want samen maken we elkaar sterker. Deze koers gaan we ook samen afleggen. Het gaat niet om simpelweg een sprintje trekken, het is dus niet belangrijk welke school als eerste over de eindstreep is. Dit koersplan vergt de mentaliteit van een hardloopteam bij een marathon - of teamzeilers bij een zeilparcours. Onze scholen helpen en ondersteunen elkaar. We delen inzichten en moedigen elkaar aan. Zodat alle Obase scholen, als team, binnen de afgesproken tijd over de eindstreep komen. Elke school moet dus aan de slag, maar staat er nooit alleen voor. Stichting Obase is de coach, de verbindende en faciliterende factor, die werkt volgens de principes van de lerende organisatie: in deze continu veranderende wereld helpen wij alle Obase scholen deze koers afleggen met de juiste ondersteuning en stimulering. Schooljaar 2017-2018 gebruiken we dan ook om nader te verkennen en uit te werken hoe deze verbinding en facilitering er concreet uit kan zien. Aan de hand van deze uitwerking gaan de schoolteams van alle Obase scholen in het schooljaar 2018-2019 onze gezamenlijke nieuwe koers vertalen naar hun eigen schoolplan en zijn we op weg!

## **6.3. Vaar jij mee?**

Dit koersplan toont onze toekomstbestemming en de route daarheen gaat iedere school dus zelf uitstippelen. We hopen oprecht dat dit koersplan meer dan een verzameling mooie woorden en goede voornemens is. We willen de koers ook echt bevaren en we staan te popelen om van start te gaan, want dat is ook echt nodig. Daarom hopen we dat iedereen aan boord is: de kinderen, ouders/verzorgers, leerkrachten en natuurlijk ook onze schoolleiders en schoolbestuur, de Gemeenschappelijke Medezeggenschapsraad (GMR) en de Raad van Toezicht. We hopen ook dat onze partners aanhaken, zoals onze collega's van de kinderopvang, peuterspeelzalen, ambtenaren van de gemeente Schouwen-Duiveland, maatschappelijke en publieke initiatieven en omliggende bewoners, verenigingen en organisaties. De toekomst van Obase bepalen én maken we samen. We kunnen niet zonder elkaar. Heb je ideeën of suggesties voor verbeteringen? Vertel het gerust.



# BIJLAGE 1: SWOT-ANALYSE OBASE

*Begin 2017 hebben de schooldirecteuren van alle Obase scholen een SWOT-analyse gemaakt. SWOT staat voor Strengths, Weaknesses, Opportunities en Threats. Ofwel: waarin is Obase goed? En wat kan beter? Welke kansen kunnen we grijpen en waar moeten we voor oppassen of ons tegen beschermen?*

## Onze krachten

- Onze basiskwaliteit is goed
- Sterke ondersteunende diensten/staf
- Grip op kwaliteit/opbrengsten
- Goed werkklimaat met laag ziekteverzuim < 6%
- Met 50% deelname is Obase marktleider op Schouwen-Duiveland
- Breed onderwijsaanbod (SBO, Vitruvio, TEC)

## Onze kansen

- Integraal Huisvestingsplan biedt mogelijkheden revitalisatie en nieuwbouw
- Nieuwe concepten voor gepersonaliseerd en/of inclusief onderwijs
- Samenwerking met Radar
- Samenwerken met kinderopvang KIBEO (en jeugdzorg)
- Een gezamenlijk lerende organisatie worden: één Obase-groep

## Onze zwakten

- ICT-vaardigheden personeel
- Differentiatievaardigheden leerkrachten teams
- Merk 'Obase' onvoldoende door scholen gebruikt
- Werkdruk zorgt voor weinig tot geen ruimte voor persoonlijke ontwikkeling leerkrachten
- Eigenaarschap van leerlingen op leerproces

## Onze bedreigingen

- Krimp leerlingenbestand
- Oude (ouderwetse) schoolgebouwen
- Taakbelasting leerkrachten
- Vergrijzing personeelsbestand, weinig mannen en aankomend tekort goed gekwalificeerd personeel
- Beperkte financiële middelen

dé basis  
voor ontwikkeling

Openbaar  
basisonderwijs op  
Schouwen-Duiveland

Wevershoek 2  
4301 BN Zierikzee  
Postbus 91  
4300 AB Zierikzee  
t 0111 418888

**[OBASE.NL/KOERSPLAN](https://obase.nl/koersplan)**

